



Programació 2008

Mucbe-Centre Cultural Convent de Sant Francesc.

Des que el Museu de la Ciutat de Benicarló va obrir les seves portes el 25 de juny del 2005, ja són quasi 60.000 persones les que han pogut gaudir de les nombroses exposicions que han transcorregut per les seves sales.

Un any més, el Mucbe s'ha consolidat com un referent cultural i un espai dinamitzador del patrimoni i de la cultura de Benicarló, si més no, en aquest any passat, han estat més de 25.000 persones les que han visitat les seues instal·lacions. D'entre aquests visitants, cal destacar el nombrós públic escolar i la bona acollida que tenen les exposicions didàctiques entre els escolars. Per aquest motiu, seguirem treballant en aquesta línia oferint de manera permanent el servei de visites guiades a les exposicions i la realització de tallers didàctics.

Per aquest any 2008 s'han programat vint-i-vuit exposicions, totes elles seleccionades per tal de tenir una programació variada, innovadora, didàctica i sobretot de qualitat. D'entre aquestes exposicions, cal destacar l'exposició de jocs antics, *Una Dola Tela Catola*, la de les *Fotografies del National Geographic*, l'exposició de Caixa Catalunya, *Picasso i la Sala Gaspar*, o les de artistes consagrats com ara és la ceramista Teresa Gironés o el polifacètic Luís Eduardo Aute.

Menció a banda mereix l'exposició de producció pròpia que versarà sobre el món agrari i l'agricultura en general de Benicarló, que romandrà de manera temporal a la planta baixa del Mucbe, la qual anirà acompanyada d'un seguit de tallers didàctics, cicles de conferències, etc.

Amb la línia de difusors del patrimoni de Benicarló es continuarà oferint el servei de visites guiades al Poblament Ibèric del Puig de la Nau, accions que s'ampliaran amb les visites al casc històric de Benicarló durant els mesos d'estiu.

Per altra banda i en una altra línia d'accions, es continuarà amb els treballs de recuperació de les pintures murals i de la restauració de l'església del Convent de Sant Francesc.

Esperem que la programació del Mucbe per aquest 2008 sigui del vostra grat.

Atentament,

Raquel Durà Bou
Regidora de Cultura

Programació exposicions | Gener-Desembre 2008

"Tresors arqueològics"
Troballes ibèriques a Benicarló

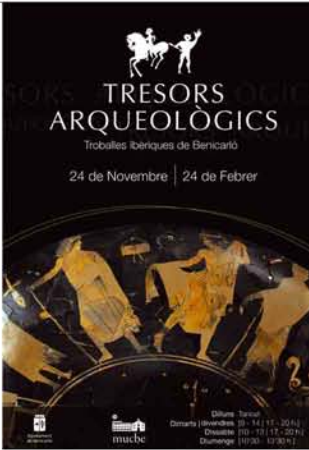
Fins al 24 de febrer

P0

Exposició que mostra les restes arqueològiques més rellevants que s'han trobat als diferents jaciments del nostre terme i que comprenen un període històric datat entre els segles VII i II a. de J.C.


La mostra està dividida en cinc àmbits diferenciats, iniciant-se amb una introducció sobre què eren els ibers i els diferents espais que van ocupar en Benicarló, per a passar als àmbits de la ceràmica, l'or, la plata, el bronze i el ferro.

Mitjançant el fil conductor de les peces s'expliquen els diferents àmbits de la vida quotidiana dels ibers.



TRESORS ARQUEOLÒGICS
Troballes ibèriques de Benicarló
24 de Novembre | 24 de Febrer

Obert: Tardor
Dimarts i divendres: 10h - 14h i 17h - 20h
Dissabte: 10h - 13h i 17h - 20h
Diumenge: 11h - 17h



"Barrets, màscares i lligadures"

Fins al 24 de febrer

P1

Exposició etnogràfica comisariada pel Sr. Mario Onieva Aleixandre i formada per la seua àmplia col·lecció de barrets, màscares, lligadures i vestits de diferents èpoques i cultures.

Des dels temps més remots el ser humà ha cobert el seu cap amb els més diversos propòsits. Com a demostració de poder, com a identificació de jerarquia, per higiene, protecció, abrigo, seducció... o per simple coqueteria han utilitzat diversos objectes sobre el cap: barrets,

boines, gorres, bonets... però també pintes, agulles, mocadors, flors, cintes i fins a perruques, en una interminable desfilada de formes i materials.

En esta exposició es mostrarà l'enorme varietat de tocats per al cap, centrant-se també en els barrets, tocats i màscares de la vestimenta folklòrica de tot el món. Des de Xina a França, des de Rússia a l'Àfrica del Sud i des de Canadà a Argentina i Xile.







"(Auto) Retrats"

Paz Buñuel

10 gener | 10 febrer

P2



Exposició de pintura de l'artista Paz Buñuel, en la que des d'un llenguatge figuratiu ens mostra una realitat interna molt íntima, ens mostra escenes del seu entorn més immediat. Partint de la fotografia, el seu

entorn, o la imaginació, transforma i construeix una nova realitat a través de la matèria cromàtica. Més que copsar l'instant, la pintura la du a sobreposar sentiments i a reinterpretar les escenes.



"II Exposició Concurs Benicarló en Jazz"

Regidoria de Cultura

08 febrer | 02 març

lògia

Exposició de les fotografies presentades al II Festival de Big Bands.

En la mateixa inauguració tindrà lloc l'entrega dels premis de les fotografies premiades.

"Castelló en la retina del temps"

Antonio Ballesteros

14 febrer | 2 març

P2



Aquesta exposició de dibuixos a tinta té com a objectiu acostar a l'observador a aquesta part de la nostra història que poc a poc va desapareixent de la nostra memòria. Antonio Ballesteros tracta de dibuixar els carrers i places més emblemàtiques que van desapareixent fruit del progrés.

Mitjançant aquesta obra podem fixar la nostra retina a la retina del temps.

“Polifonia Matèrica”

Encarna Monteagudo

28 febrer | 20 abril

P1



Encarna Monteagudo presenta una mostra, no linial, integrada per obres recents i d'altres que ens transmeten a les quasi tres dècades que retroalimenten i són origen i resultat del seu procés creatiu actual.

La polifonia simultanieja diversos temes independents. Eixe model formal de la música, ocupa a Monteagudo assajant fórmules variades en la transposició al domini de l'expressió plàstica: sinestèsia inductora a la provocació conscient, elaborada i sistematitzada d'emocions que conjuguen dominis tan oposats i complementaris com els assimilats i assumits, producte de la observació-obsessió per la natura i l'ésser humà.

Artista interdisciplinària, formada en el terreny escultòric, incidix regularment en el pictòric, ceràmic i fotogràfic. El dibuix és la constant, l'eix conductor, suport, origen i germen d'allò

que en definitiva resultarà l'objecte artístic. Gres, plom, ferro, fusta o qualsevol material de caràcter povera que estímul els seus receptors sensibles, seran subjecte i objecte d'una manipulació i transformació respectuosa i reflexiva al que suposa la seua essència i presència.

La figuració, sintetitzada, aflora en espais que l'atrapen o aixopluguen, que l'anul·len o alliberen dintre del constructivisme i la geometria, elaborada amb un rigor peculiar que es disfressa de vegades amb grafies suggeridores.

Encarna Monteagudo García Tomás (Fuentealbilla, Albacete, 1960), és Doctora en Belles Arts per la Universitat Politècnica de València i Graduada en Arts Aplicades. Professora universitària, exercís la docència en la U.P.V., tasca complementària a la investigació plàstica - teòrica.



"Ninots Indultats
Falles 2008"

Junta Local Fallera

02 | 09 març

P0



Exposició organitzada per la Junta Local Fallera conjuntament amb el Mucbe per a mostrar els ninots indultats de cadascuna de les Falles de Benicarló.

El diumenge dia 2 es proclamaran els ninots indultats guanyadors de les Falles 2008.

"Bronces"

Sergio Blanco

06 | 30 març

P2



Exposició d'escultures de bronze del conegut Sergio Blanco, on ens mostra una altra faceta artística a la que no ens té tant acostumats.

Amb més de vint-i-cinc anys d'experiència modelant figures de bronze, foses artísticament pel procediment de la "cera perduda", Sergio s'ha especialit-

zat en figures històriques, tant de menut com de gran format.

"Picasso. Sala Gaspar.
Barcelona 1960, Imàgens
d'una exposició"

Fundació Caixa Catalunya

13 març | 04 maig

P0



El 4 de desembre es va inaugurar en L'Entresòl de La Pedrera "Picasso. Sala Gaspar. Barcelona 1960, imatges d'una exposició", una mostra de petit format, comissariada per J. F. Yvars, amb la que es pretenia recuperar la memòria apropant al visitant a l'exposició monogràfica que,

en l'hivern de 1960, la Sala Gaspar de Barcelona va dedicar per primera vegada i en ple franquisme a Picasso. Aquella mostra, formada per una trentena d'olis seleccionats que el mateix artista va fer portar des de París, es va convertir en un important aconteciment cultural, social i polític en la ciutat de Barcelona. Amb motiu de la inauguració de l'exposició va tenir lloc el concert "El temps de Picasso", una selecció musical d'obres que evocaven facetes de la vida i l'obra de l'artista.



XV Exposició del
Concurs local de Pri-
mavera de dibuix i
pintura»

Regidoria de Cultura

03 abril | 04 maig

P2



Exposició i entrega de premis dels dibuixos i pintures presentats a aquest concurs local que promou l'Ajuntament de Benicarló anualment.

"Una Dola Tela Catola.
Jocs i joguines
d'antany"

26 abril | 25 maig

P1



Aquesta és una exposició que rescata de l'oblit els jocs d'antany mitjançant una mostra singular on grans i menuts podran compartir una experiència lúdica i apassionant.

El repertori de jocs que trobem és quasi innumerable, molts han aplegat fins els nostres dies, uns altres s'han perdut i d'ells quasi no queda el record. Jocs de xiquets (les caniques, el trompo, la baldufa, ...), de xiquetes (les tabes, la corda, el rogle,...),

mixtes (com l'amagatall, el mocador,...); jocs d'habilitat, d'ingeni, d'agilitat, de coordinació,...

És per això, que Una dola tela, catola... es concep com una exposició lúdica on els jocs cobraran vida: tornarem a jugar, a cantar, a saltar, a riure, en les nostres mans apareixeran els tromps, molinets, caniques i ballarem al ritme de les cançons que creïem oblidades.

L'exposició s'acompanyarà d'activitats complementàries.



"Exposició dels treballs d'educació plàstica i visual i dels tallers d'artesanía i manualitats de l'IES Ramon Cid"

24 abril | 11 maig

lògia

En aquesta mostra es podran veure els diferents treballs realitzats pels alumnes de primer de ESO de l'IES Ramon Cid. Aquests treballs estaran compostats per les diverses tècniques que treballen, com són la pintura, el fang, el dibuix i l'escultura.

"Lavados"

Marisa Piñana

07 maig | 01 juny

P2



Mostra composta per la darrera col·lecció d'acrílics sobre tela de la ceramista i pintora Marisa Piñana.

"Exposició final de curs Universitat Popular"

Regidoria de Cultura

05 | 15 juny

P2

En aquesta mostra es podran veure els diferents treballs realitzats durant el curs pels alumnes dels diferents cursos que imparteix la Universitat Popular.

Es podran veure conjuntament els treballs dels cursos de pintura, de restauració, ceràmica, tall i confecció, bonsai, etc.

"El món agrari"

Regidoria d'Agricultura i
Mucbe

A partir del 15 de maig

P0



Els orígens de Benicarló i la seva història no poden entendre's sense tenir en compte el medi natural que l'envolta ni la pràctica de l'agricultura. Les seves terres altament productives, juntament amb les tècniques de regadiu i al bon clima mediterrani, van propiciar un desenvolupament agrari, tant de regadiu com de secà, que han configurat un paisatge agrari ple de matisos i amb un gran valor patrimonial i natural.

Sota el coneixement de que aquestes pràctiques agràries i el patrimoni etnològic en general s'estan perdent amb el temps i no es transmeten de generació en generació de manera natural, des de l'Ajuntament de Benicarló, concretament des dels departaments de Cultura i Agricultura, s'ha plantejat un projecte de recuperació del medi natural i agrari a mode d'exposició didàctica.



Aquesta exposició estarà produïda per l'Ajuntament de Benicarló i serà de caràcter permanent, localitzant-se en la planta baixa del Mucbe. A l'exposició s'acompanyaran tot un seguit d'activitats, tal com tallers didàctics per als escolars, visites guiades, conferències, etc.

“Fotografies del
National Geographic”

06 juny | 27 juliol

P1



Exposició provinent dels Estats Units i produïda íntegrament pel National Geographic. Aquesta mostra està composta per fotografies i panells i tracta de mostrar els paisatges i les escenes més insòlites del món baix la càmera dels millors fotògrafs de la natura.



“I Concurs Internacional
de Fotografia Natural”

19 juny | 13 juliol

P2

En aquesta exposició es mostraran les diferents fotografies presentades per al concurs. El dia de la inauguració tindrà lloc el lliurament dels premis del concurs.

" XLVII anys de Reines "

Comissió de Festes

17 juliol | 10 agost

P2

Exposició organitzada per la Comissió de Festes conjuntament amb el Mucbe amb la finalitat de fer un homenatge a la figura de la Reina de Festes al llarg de la història de Benicarló. En la mostra es podran veure vestits de la coronació de les reines, bandes, joies, i les fotografies de cadascuna d'elles.

"El color de la llum"

Lluís Santapau

31 juliol | 21 setembre

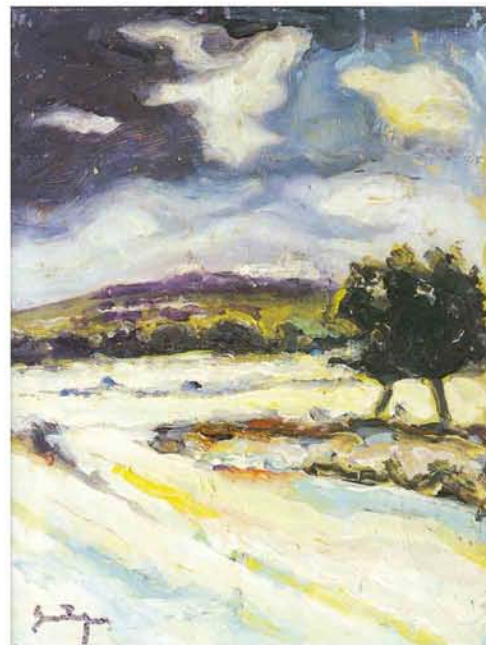
P1

Exposició que preten rendir un homenatge a aquest pintor barceloní però que va néixer a Vinaròs.

En la mostra es podrà veure una representació de cadascun dels temes en els que es va desenvolupar la seva pintura; els paisatges, la série negra, els carrers

i places de Barcelona, les escenes de París, els nus femenins i la série religiosa.

Santapau tracta a la perfecció varies tècniques pictòriques, com l'oli o l'acrílic, però destacant per damunt de tot el tractament de les ceres.



"XXXVI Certamen de
Pintura Ciutat de
Benicarló"

Regidoria de Cultura

17 agost | 14 setembre

P2



Exposició basada en la mostra de totes les obres presentades a la bienal de pintura. A l'acte d'inauguració es coneixerà el guanyador que exposarà la seva obra en solitari el proper any.

"Espais capturats"

Pilar Jovaní Rodà

18 setembre|11 octubre

P2



Exposició de Pilar Jovaní, on ens mostrarà totes les seves darreres creacions d'olis i aquarel·les.

La Natura s'ofereix generosa a aquell disposat a contemplar-la. La mirada es perd en la llunyania on es recrea en un matís, en un detall. Són espais capturats, instants de llum i matisos únics, perquè la Natura està viva, en constant canvi, sols que el seu temps és un altre, velocitat que exigeixen les nostres presses. L'artista tracta d'aquesta manera de reconciliar-nos amb aquelles sensacions, antany rutinàries, i avui, ofegades entre el tràfic, formigó i pantalles d'ordinador.

"Retrospectiva"

Teresa Gironés

25 setembre | 16 novembre

P1



Aquesta exposició retrospectiva mostrarà els més de trenta anys que Teresa du treballant i creant.

Teresa Gironés és una artista que trenca motlles, tant en l'aspecte de la plàstica, de la tècnica o de la docència, o com a professora de l'Escola Oficial de Disseny i Arts Plàstiques "Llotja" de Barcelona.

En una societat en la que l'art està relacionat principalment a la pintura i escultura, obrir camins en altres com la ceràmica és una tasca difícil que moltes vegades no sempre és possible.

Els trenta anys com a pintora i ceramista la fan obtenir la plenitud artística, aconseguint el més difícil, crear un llenguatge propi.

La seva obra, de temàtica àmplia, es subscriu en aquest moment a la figuració contextualitzada. Escultura de volums esfèrics, que dintre del formalisme, conte amb un fons irònic mitjançant el que l'artista contempla la vida i que a la vegada atorga a l'obra una qualitat específica lluny de la pura anècdota i l'eclectisme que caracteritza a la majoria d'artistes i ceramistes actuals.



"Retrospectiva fotogràfica XXX aniversari Afanies"

02 octubre | 19 octubre

lògia

Exposició de les fotografies més representatives d'aquests trenta anys de treball continuat de l'Associació Afanies a Benicarló.

" Darrere l'edat de plata"

Verónica Querol

16 octubre|09 novembre

P2

An abstract painting with a soft, hazy atmosphere. The upper portion is dominated by muted blue and teal tones, while the lower portion transitions into warm, sandy beige and light brown hues. A thin, dark horizontal line cuts across the middle, and a faint, dark shape is visible in the lower-left quadrant. The overall texture is smooth and ethereal.

En aquesta exposició de pintura, la jove artista morellana, ens mostrarà, des de la seva abstracció, les seves subtils composicions realitzades amb les tècniques més diverses.

"XX Certamen de fotografia Ciutat de Benicarló"

Regidoria de Cultura

14 novembre | 07 desembre

P2

Exposició de les fotografies seleccionades dels participants del Certamen de Fotografia. El dia de la inauguració es durà a terme el lliurament de premis.

"XIV Mostra de tardor
de bonsai "

Associació bonsai
Benicarló

21 al 23 novembre

P1



Mostra organitzada per
l'Associació bonsai de Benicarló
on es podran veure els millors
bonsai en l'època de la tardor.

"Transfiguracions"

Luis Eduardo Aute

27 novembre | 25 gener

P1



Aute y Su Mundo

Pintor, compositor, poeta, escultor, cineasta...Aute és un artista que escolta amb horror, amb pietat i amb indignació la fragmentació de la Història, i que escolta amb solidaritat les seves pròpies fractures i la fragmentació dolorida dels seus contemporanis. Desesperat i generós, esquerdat i fratern, tentacular i proïsme, Aute és un artista arquetípic de la modernitat compromesa, eixa modernitat que estableix que un creador del nostre temps és un sobreviure estripat.

...Els omnipotents nus dels seus llenços il·luminen l'obscuritat d'aquest temple de la desgràcia on habiten les presències amenaçades pel seu propi dolor i per la seva pròpia finitud.

Aute persegueix l'aparició de la sacralitat amarrant lo sagrat i l'erotisme, i ho fa no com una trivial irreverència, sinó com un camí de coneixement i com un homenatge a remotes conquestes del saber primitiu. Aquest viatge d'Aute cap el bes de lo carnal i lo sagrat, que és una ofrena a l'antiga palpitació del pensar de la tribu, és també, amb el concurs de la seva rebel·lió i la seva sinceritat, un acte de sòlida modernitat artística. Però sobretot és l'abraçada amb que Eduardo ens reuneix a quants contemplem el nostre destí, ara, darrere aquestos llenços, més companys i menys aterits.





" La màgia de la música"

Carmen Jovaní

11 desembre | 25 gener

P2

El collage pictòric davant el que ens situa l'artista Carmen Jovaní és visualment, materialment i creativament distint dels collages plàstics voluminosos o texturats habitual en l'art de les darreres cinc dècades. Jovaní ens presenta els fragments del collage pintats sobre el pla del llenç. Són parts escollides d'elements musicals que conviden a la consideració de l'interval, entès aquest com un espai assonant entre els sons instrumentals.

En els seus quadres l'interval adquireix tanta importància com l'instrument, es converteix en el tempo integrador de la composició a través de gràcils abstraccions sinuoses capaces de materialitzar gràficament les harmonies musicals.

El resultat de les seves obres el conformen la perfecta unió entre els fragments figuratius i els abstractes.